



Komunikat Nr 1/2021  
Rektora Politechniki Łódzkiej  
z dnia 18 stycznia 2021 r.

wydany na podstawie Zarządzenia Nr 21/2020 Rektora Politechniki Łódzkiej  
z dnia 9 marca 2020 r. w sprawie szczególnych rozwiązań związanych  
z zapobieganiem, przeciwdziałaniem i zwalczaniem COVID-19  
w Politechnice Łódzkiej

**Procedura informacyjna obowiązująca pracowników, studentów i doktorantów Politechniki Łódzkiej w związku z zapobieganiem, przeciwdziałaniem i zwalczaniem wirusa SARS-CoV-2**

Określam następujące obowiązki informacyjne pracowników, studentów i doktorantów Politechniki Łódzkiej w przypadku podejrzenia zakażeniem wirusem SARS-CoV-2 oraz stwierdzenia zarażenia wirusem SARS-CoV-2:

1. Na potrzeby niniejszego komunikatu wprowadza się następujące definicje:

- 1) **bezpośredni przełożony w Politechnice Łódzkiej** – w przypadku pracownika – Rektor/Dziekan/Dyrektor/Kierownik jednostki organizacyjnej, natomiast w przypadku studenta/doktoranta odpowiednio właściwy Prodziekan ds. studenckich;
- 2) **Prodziekan ds. studenckich** – Prodziekan ds. studenckich, Dyrektor kolegium dla studentów kolegium, Dyrektor Interdyscyplinarnej Szkoły Doktorskiej Politechniki Łódzkiej dla doktorantów Interdyscyplinarnej Szkoły Doktorskiej Politechniki Łódzkiej oraz Kierownik studiów doktoranckich dla uczestników studiów doktoranckich;
- 3) **bliski kontakt:**
  - a) przebywanie w bezpośredniej bliskości (twarzą w twarz) w odległości mniejszej niż 2 m przez ponad 15 minut,
  - b) przebywanie w tym samym pomieszczeniu przez co najmniej 15 minut,
  - c) bezpośredni kontakt fizyczny (np. podanie ręki),
  - d) bezpośredni kontakt bez środków ochronnych z wydzielinami innej osoby (np. dotykание użytej chusteczki higienicznej, narażenie na kaszel osoby);
- 4) **kwarantanna** – odosobnienie osoby zdrowej, która była narażona na zakażenie wirusem SARS-CoV-2, która jest nakładana przez uprawnione do tego jednostki np. Państwową Inspekcję Sanitarną;
- 5) **izolacja** – odosobnienie osoby w przypadku uzyskania pozytywnego wyniku testu na zakażenie wirusem SARS-CoV-2;
- 6) **samoizolacja w warunkach domowych** – samoodosobnienie osoby zdrowej w domu z powodu narażenia na zakażenie wirusem SARS-CoV-2, zalecana przez bezpośredniego przełożonego w Politechnice Łódzkiej na ustalonych przez niego warunkach;
- 7) **praca zdalna** – wykonywanie pracy określonej w umowie o pracę poza miejscem jej stałego wykonywania, np. w domu;
- 8) **nauka zdalna** – kształcenie na odległość, w którym zajęcia odbywają się w dystansie przestrzennym, a często także i czasowym, między nauczającym, a kształcącym się. Podczas nauki zdalnej wykorzystuje się metody i techniki kształcenia na odległość, np. Internet.

## 2. Pracownik/student/doktorant z podejrzeniem zakażenia wirusem SARS-CoV-2:

- 1) pracownik/student/doktorant, który podejrzewa, że jest zakażony wirusem SARS-CoV-2 powinien niezwłocznie wykonać następujące czynności:
  - a) niezwłocznie poinformować bezpośredniego przełożonego w PŁ w miarę możliwości bezkontaktowo (telefonicznie i/lub pocztą e-mail) o podejrzeniu zakażenia wirusem SARS-CoV-2,
  - b) pozostać w domu jeżeli aktualnie wykonuje pracę/odbywa naukę w formie zdalnej lub udać się do domu jeżeli aktualnie wykonuje pracę/odbywa naukę stacjonarnie i stosować się do poleceń wydanych przez bezpośredniego przełożonego w Politechnice Łódzkiej,
  - c) skontaktować się z lekarzem pierwszego kontaktu w celu odbycia konsultacji/wizyty lekarskiej;
- 2) bezpośredni przełożony w Politechnice Łódzkiej osoby, u której podejrzewa się, że jest zakażona wirusem SARS-CoV-2 powinien niezwłocznie wykonać następujące czynności:
  - a) wydać pracownikowi/studentowi/doktorantowi polecenie jak najszybszego odbycia konsultacji/wizyty lekarskiej,
  - b) wydać pracownikowi polecenie świadczenia pracy w sposób zdalny, a w przypadku, gdy ze względu na charakter pracy wykonywanie jej przez pracownika w trybie pracy zdalnej nie jest możliwe, bezpośredni przełożony zobowiązany jest polecić pracownikowi samoizolację w warunkach domowych oraz ograniczenie kontaktów do minimum (domownicy),
  - c) wydać studentowi/doktorantowi polecenie uczestniczenia wyłącznie w zajęciach dydaktycznych prowadzonych w sposób zdalny.

## 3. Pracownik/student/doktorant, u którego lekarz zlecił wykonanie testu w kierunku zakażenia wirusem SARS-CoV-2:

- 1) pracownik/student/doktorant, który odbył wizytę/konsultację lekarską i został skierowany na wykonanie testu na obecność wirusa SARS-CoV-2 powinien niezwłocznie wykonać następujące czynności:
  - a) poinformować bezpośredniego przełożonego w Politechnice Łódzkiej telefonicznie i/lub pocztą e-mail o zleconym mu teście na obecność wirusa SARS-CoV-2,
  - b) przekazać bezpośredniemu przełożonemu w Politechnice Łódzkiej informację o osobach z bliskiego kontaktu z Politechniki Łódzkiej, z którymi miał kontakt przez 3 dni poprzedzające dzień zlecenia wykonania testu,
  - c) wykonać test na obecność wirusa SARS-CoV-2;
- 2) bezpośredni przełożony w Politechnice Łódzkiej osoby, której lekarz zlecił wykonanie testu na obecność wirusa SARS-CoV-2 powinien niezwłocznie wykonać następujące czynności:
  - a) ustalić listę pracowników/studentów/doktorantów Politechniki Łódzkiej będących osobami z bliskiego kontaktu oraz zawiadomić bezpośrednich przełożonych tych osób, że miały one kontakt z osobą, której zlecono wykonanie testu na obecność wirusa SARS-CoV-2,
  - b) przekazać informację o pracowniku, któremu zlecono wykonanie testu na obecność wirusa SARS-CoV-2, przebywającemu na kwarantannie oraz informację o kontynuowaniu lub nie przez niego pracy zdalnej na adres e-mail Działu Analizy i Rachuby Płac [akp@adm.p.lodz.pl](mailto:akp@adm.p.lodz.pl),
  - c) przekazać informację o osobie, której zlecono wykonanie testu na obecność wirusa SARS-CoV-2 oraz ustaloną listę kontaktów do osób z bliskiego kontaktu (imię, nazwisko, numer telefonu kontaktowego) na adres e-mail Sztabu Antykryzysowego [office.vrector.students@adm.p.lodz.pl](mailto:office.vrector.students@adm.p.lodz.pl);
- 3) bezpośredni przełożony w Politechnice Łódzkiej osoby z bliskiego kontaktu powinien niezwłocznie wykonać następujące czynności:
  - a) wydać pracownikowi będącemu osobą z bliskiego kontaktu polecenie świadczenia pracy w sposób zdalny, a w przypadku, gdy ze względu na charakter pracy wykonywanie jej przez pracownika w trybie pracy zdalnej nie jest możliwe, bezpośredni przełożony zobowiązany jest polecić pracownikowi samoizolację w warunkach domowych oraz ograniczenie kontaktów do minimum (domownicy),

- b) wydać studentowi/doktorantowi będącemu osobą z bliskiego kontaktu polecenie uczestniczenia wyłącznie w zajęciach dydaktycznych prowadzonych w sposób zdalny,
- c) przekazać informację o przeniesieniu pracownika będącego osobą z bliskiego kontaktu do pracy zdalnej/samoizolacji na adres e-mail Działu Analizy i Rachuby Płac [akp@adm.p.lodz.pl](mailto:akp@adm.p.lodz.pl),
- d) przekazać informację o przeniesieniu pracownika/studenta/doktoranta będącego osobą z bliskiego kontaktu do pracy/nauki zdalnej/samoizolacji na adres e-mail Sztabu Antykryzysowego [office.vrector.students@adm.p.lodz.pl](mailto:office.vrector.students@adm.p.lodz.pl).

**4. Pracownik/student/doktorant z pozytywnym wynikiem testu na obecność wirusa SARS-CoV-2:**

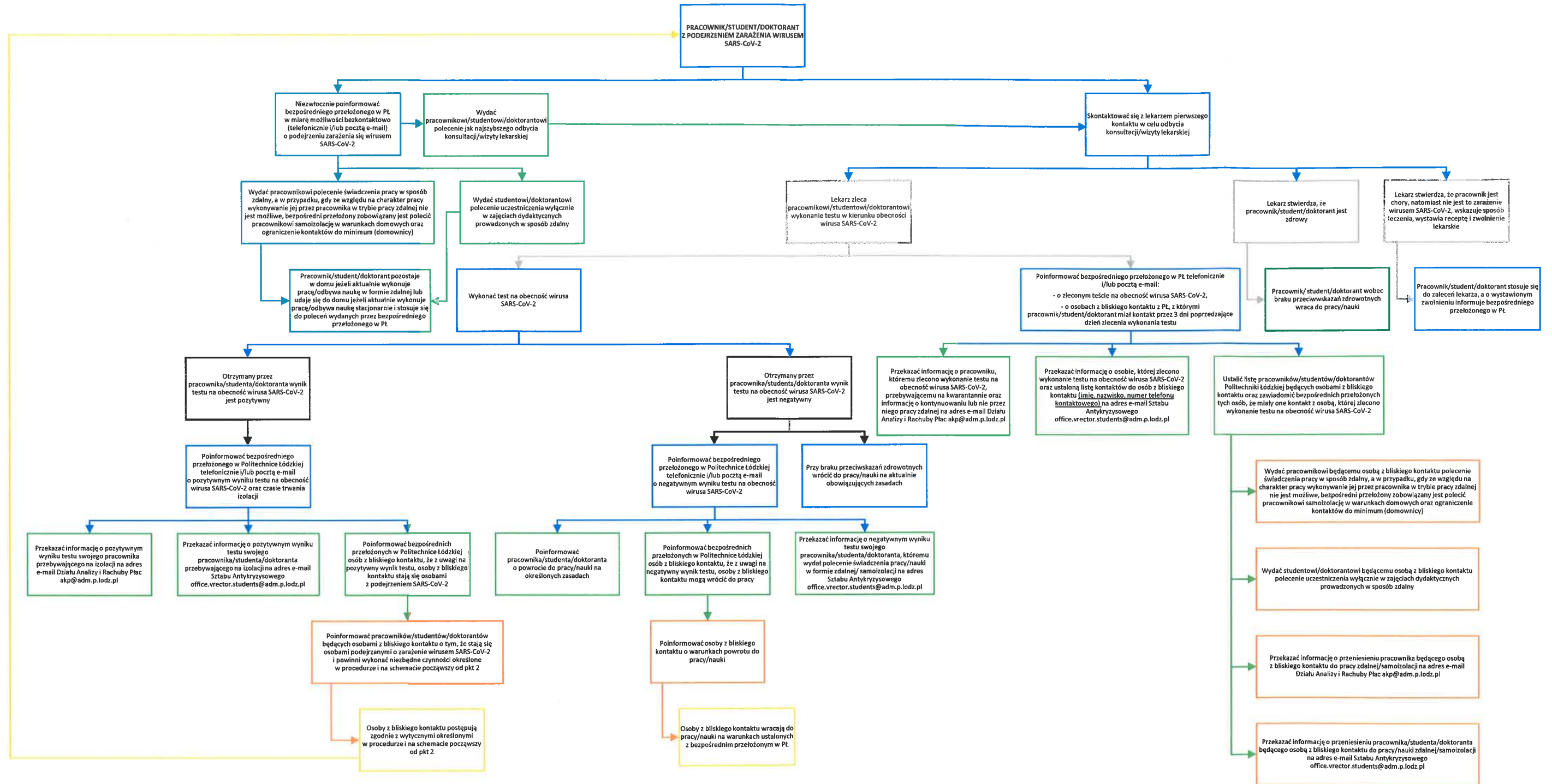
- 1) pracownik/student/doktorant, który jest zakażony wirusem SARS-CoV-2 (otrzymał pozytywny wynik testu) powinien niezwłocznie poinformować bezpośredniego przełożonego w Politechnice Łódzkiej telefonicznie i/lub pocztą e-mail o pozytywnym wyniku testu na obecność wirusa SARS-CoV-2 oraz czasie trwania izolacji;
- 2) bezpośredni przełożony w Politechnice Łódzkiej osoby z pozytywnym wynikiem testu na obecność wirusa SARS-CoV-2 powinien niezwłocznie wykonać następujące czynności:
  - a) przekazać informację o pozytywnym wyniku testu swojego pracownika przebywającego na izolacji na adres e-mail Działu Analizy i Rachuby Płac [akp@adm.p.lodz.pl](mailto:akp@adm.p.lodz.pl),
  - b) przekazać informację o pozytywnym wyniku testu swojego pracownika/studenta/doktoranta przebywającego na izolacji na adres e-mail Sztabu Antykryzysowego [office.vrector.students@adm.p.lodz.pl](mailto:office.vrector.students@adm.p.lodz.pl),
  - c) poinformować bezpośrednich przełożonych w Politechnice Łódzkiej osób z bliskiego kontaktu, że z uwagi na pozytywny wynik testu, osoby z bliskiego kontaktu stają się osobami z podejrzeniem SARS-CoV-2;
- 3) bezpośredni przełożony w Politechnice Łódzkiej osób z bliskiego kontaktu powinien niezwłocznie poinformować pracowników/studentów/doktorantów będących osobami z bliskiego kontaktu o tym, że stają się osobami podejrzanymi o zakażenie wirusem SARS-CoV-2 i powinni wykonać niezbędne czynności określone w procedurze przedstawionej w niniejszym komunikacie począwszy od pkt 2;
- 4) osoby z bliskiego kontaktu z Politechniki Łódzkiej powinny niezwłocznie postępować zgodnie z wytycznymi określonymi w procedurze przedstawionej w niniejszym komunikacie począwszy od pkt 2.

**5. Pracownik/student/doktorant z negatywnym wynikiem testu na obecność wirusa SARS-CoV-2:**

- 1) pracownik/student/doktorant, który nie jest zakażony wirusem SARS-CoV-2 (otrzymał negatywny wynik testu) powinien niezwłocznie wykonać następujące czynności:
  - a) poinformować bezpośredniego przełożonego w Politechnice Łódzkiej telefonicznie i/lub pocztą e-mail o negatywnym wyniku testu na obecność wirusa SARS-CoV-2,
  - b) przy braku przeciwwskazań zdrowotnych wrócić do pracy/nauki na aktualnie obowiązujących zasadach;
- 2) Bezpośredni przełożony w Politechnice Łódzkiej osoby z negatywnym wynikiem testu na obecność wirusa SARS-CoV-2 powinien niezwłocznie wykonać następujące czynności:
  - a) poinformować pracownika/studenta/doktoranta o powrocie do pracy/nauki na określonych zasadach,
  - b) przekazać informację o negatywnym wyniku testu swojego pracownika/studenta/doktoranta, któremu wydał polecenie świadczenia pracy/nauki w formie zdalnej/samoizolacji na adres Sztabu Antykryzysowego [office.vrector.students@adm.p.lodz.pl](mailto:office.vrector.students@adm.p.lodz.pl),
  - c) poinformować bezpośrednich przełożonych w Politechnice Łódzkiej osób z bliskiego kontaktu, że z uwagi na negatywny wynik testu, osoby z bliskiego kontaktu mogą wrócić do pracy.
- 3) bezpośredni przełożony w Politechnice Łódzkiej osób z bliskiego kontaktu powinien niezwłocznie poinformować osoby z bliskiego kontaktu o warunkach powrotu do pracy/nauki;
- 4) osoby z bliskiego kontaktu powinny niezwłocznie wrócić do pracy/nauki na warunkach ustalonych z bezpośrednim przełożonym w Politechnice Łódzkiej.

6. Brak uzyskania zgody bezpośredniego przełożonego w Politechnice Łódzkiej na świadczenie pracy w formie pracy zdalnej podczas trwania kwarantanny bądź izolacji wiąże się z obniżeniem wysokości wynagrodzenia do wysokości wynikającej z zasad wypłaty świadczeń chorobowych osobie poddanej kwarantannie/izolacji.
7. Procedura informacyjna dotycząca postępowania w przypadku podejrzenia zakażenia wirusem SARS-CoV-2 oraz stwierdzenia zakażenia wirusem SARS-CoV-2 wskazana w niniejszym komunikacie została przedstawiona w formie schematu graficznego, stanowiącego załącznik do niniejszego Komunikatu.
8. Tracą moc regulacje dotyczące procedury informacyjnej obowiązującej pracowników, studentów i doktorantów Politechniki Łódzkiej w związku z zapobieganiem, przeciwdziałaniem i zwalczaniem wirusa SARS-CoV-2 zawarte w Komunikacie Nr 17/2020 Rektora Politechniki Łódzkiej z dnia 14 października 2020 r.
9. Komunikat wchodzi w życie z dniem 18 stycznia 2021 r.

**Rektor**  
**Politechniki Łódzkiej**  
*Prof. dr hab. inż. Krzysztof Józwik*



### LEGENDA DO SCHEMATU

- Działania wykonywane przez pracownika/studenta/doktoranta
- Działania wykonywane przez bezpośredniego przełożonego w PŁ pracownika/studenta/doktoranta
- Działania wykonywane przez lekarza
- Działania wykonywane przez bezpośrednich przełożonych osób z bliskiego kontaktu
- Działania wykonywane przez osoby z bliskiego kontaktu